

Årsplan for Karasjok kommunale barnehager
«SELVSTENDIG OG GLAD»

Karášjoga gielddalaš mánáidgárddiid jahkeplána
«IEŠHEANALAŠ JA MOVTTA»

2024-2027



Innholdsfortegnelse

Eierforhold.....	2
Satsingsområde – Trygt og godt barnehagemiljø.....	2
Presentasjon av de kommunale barnehagene i Kárašjohka/Karasjok.....	3
Láttošluohká mánáidgárdi.....	3
Guolban mánáidgárdi.....	3
Barnehagens pedagogiske virksomhet.....	4
Barnehagen skal ivareta barnas behov for lek.....	4
Danning.....	5
Barnehagen skal fremme læring.....	5
Barnehagen skal fremme vennskap og fellesskap.....	6
Barnehagen skal fremme kommunikasjon og språk.....	7
Språkstimulering.....	8
SáMos—rapporten om sterke språkmodeller.....	9
Livsmestring og helse, selvstendighet og barns medvirkning.....	11
Foreldresamarbeid.....	13
Tilvenning – bli kjent med barnehagen.....	13
Overgang barnehage-skole.....	14
Skoleforberedende aktiviteter.....	14
Tidlig innsats – barn som trenger ekstra støtte.....	15
Observasjoner og kartlegging.....	15
Familier fra andre kulturer.....	15
Dagsrytmen i barnehagen.....	16
Rutinesituasjoner.....	16
Rutinesituasjoner.....	17
Rammeplanens syv fagområder.....	17
De 8 årstidene - temaarbeid.....	18
Handlingsplan for trygt og godt barnehagemiljø.....	24
Kapittel 1 – Bakgrunn for handlingsplanen.....	25
Kapittel 2 – Forebygge krenkelser og mobbing.....	26
Kapittel 3 – Aktivitetsplikt.....	28
Prosedyre ved avdekking av at et barn ikke har det trygt og godt i barnehagen.....	30
Tiltak på avdelingen – starter umiddelbart.....	31
Årlig evaluering av barnehagens læringsmiljø.....	31
Sjekkliste 1) Barnehagens læringsmiljø og personalets rolle.....	31
Sjekkliste 2) Barnas læringsmiljø.....	32



Om årsplanen

Barnehagen skal utarbeide en årsplan som er et arbeidsredskap for barnehagepersonalet og dokumenterer barnehagens valg og begrunnelser. Årsplanen kan gi informasjon om barnehagens pedagogiske arbeid til myndighetsnivåene, barnehagens samarbeidsparter og andre interesserte. I samiske barnehager skal årsplanen bygge på den samiske årstidskalenderen. Årsplanen skal vise hvordan barnehagen knytter det pedagogiske arbeidet til årets gang og endringene i naturen.

Årsplanen skal vise hvordan barnehagen vil arbeide for å omsette rammeplanens formål og innhold og barnehageeierens lokale tilpasninger til pedagogisk praksis og vise hvordan barnehagen jobber med områdene omsorg, lek, danning, læring, progresjon, barn og foreldres medvirkning i planleggingsarbeidet og barnehagens vurdering av pedagogisk arbeid. Det skal også fremkomme hvordan barnehagen arbeider med tilvenning av nye barn og ivaretar samarbeid og sammenheng med skolen.

Rammeplan for barnehagens innhold og oppgaver (RPL), s. 37-38

I Barnehagelovens § 2. Barnehagens innhold 9. ledd, heter det at:

Med utgangspunkt i rammeplan for barnehagen skal samarbeidsutvalget for hver barnehage fastsette en årsplan for den pedagogiske virksomheten.

Eierforhold

Barnehagene eies og drives av Karasjok kommune med kommunestyret som øverste myndighet. Barnehagene skal drive sine virksomheter i samsvar med gjeldende lover og forskrifter, samt kommunale planer og vedtak. Barnehagen er underlagt kommunens internkontrollsystem som skal sikre at alle miljø- og sikkerhetstiltak følges opp.

Satsingsområde – Trygt og godt barnehagemiljø

Barnehagen skal bidra til barnas trivsel, livsglede, mestring og følelse av egenverd og forebygge krenkelser og mobbing. Om et barn opplever krenkelser eller mobbing, må barnehagen håndtere, stoppe og følge opp dette. Barnehagen skal være et trygt og utfordrende sted der barna kan prøve ut ulike sider ved samspill, fellesskap og vennskap. Barna skal få støtte i å mestre motgang, håndtere utfordringer og bli kjent med egne og andres følelser.

Rammeplan for barnehagens innhold og oppgaver (RPL), s. 11

Barnehagene har fokus på sosial kompetanse, vennskap og lek, relasjoner og voksenrollen. Barnehagene våre skal jobbe for å forebygge diskriminering, krenkelser og mobbing. Personalet skal gripe inn ved normbrytende adferd, uakseptabel adferd eller mobbeadferd. Avdekkes hendelser der barn krenkes, er et godt samarbeid mellom hjemmet og barnehagen en viktig faktor for å løse saken. Barnehagen har egne prosedyrer hvis slike hendelser avdekkes.

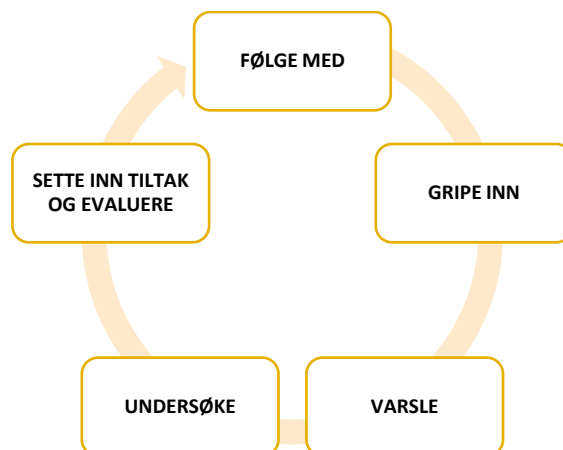
Se også årsplanen Del 2 – Handlingsplan for trygt og godt barnehagemiljø



AKTIVITETSPLIKTEN i barnehagelova

§ 42. Plikt til å sikre at barnehagebarna har et trygt og godt psykososialt barnehagemiljø (aktivitetsplikt)

§ 43. Skjerpet aktivitetsplikt dersom en som arbeider i barnehagen, krenker et barn



Presentasjon av de kommunale barnehagene i Kárášjohka/Karasjok

Láttošluohká mánáidgárdi

Barnehagen ligger på Láttošluohká ca. 2 km fra Karasjok sentrum. Barnehagen ble etablert i 1992 og er godkjent for 72 plasser. Barnehagen driftes per i dag med 3 avdelinger med 54 plasser for barn i alderen ½ - 6 år og har 18 plasser per avdeling. Láttošluohká mánáidgárdi er en samisk barnehage og barnehagens pedagogiske verdigrunnlag tar utgangspunkt i samisk pedagogikk og tradisjonell samisk barneoppdragelse. Barnehagen har samisk som hovedspråk, arbeider med flerspråklighet og tilhørighet til bygda vår.

Avdelingene heter:

- Ruona (Grønn)
- Fiskes (Gul)
- Rukses (Rød)
- Alit (midlertidig stengt)



De kommunale barnehagene har årsplan der innholdet i barnehagens arbeid med ulike temaer beskrives. Overordnede tema i Láttošluohká mánáidgárdi er voksenrollen i samspill.

Barnehagen har deltatt i Utdanningsdirektoratets Læringsmiljøprosjekt i perioden 2020-24, som har hatt fokus på trygt og godt læringsmiljø og alle medarbeidere skal jobbe aktivt med å forebygge mobbing i barnehagen vår.

Barnehagen har 10 medarbeidere og vi arbeider for å rekruttere og beholde ansatte med riktig kompetanse, slik at vi følger det lovpålagte kravet til bemanning i barnehagene og pedagognorm. Barnehagen skal ha:

- 3 pedagogiske ledere
- 1 barnehagelærer
- 1 barne- og ungdomsfagarbeider
- 4 assistenter
- styrer

Guolban mánáidgárdi

Barnehagen ligger øst for sentrum nær skolen og VGS. Guolban mánáidgárdi ble etablert i 1972 og flyttet inn i nybygg i 2020. Barnehagen er godkjent for 72 plasser. Barnehagen er en fireavdelings barnehage med 72 barnehageplasser for barn i alderen ½ - 6 år – og med 18 plasser per avdeling. Guolban mánáidgárdi er en samisk barnehage og barnehagens pedagogiske verdigrunnlag tar utgangspunkt i samisk pedagogikk og tradisjonell samisk barneoppdragelse. Barnehagen har samisk som hovedspråk, arbeider med flerspråklighet og tilhørighet til bygda vår.



Avdelingene heter:

- Guovssahas (Nordlys)
- Násti (Stjerne)
- Beaivváš (Sol)
- Mánnu (Måne)



De kommunale barnehagene har årsplan der innholdet i barnehagens arbeid med ulike temaer beskrives. Overordnede tema i Guolban mánáidgárdi er selvstendighet og livsmestring.

Barnehagen har deltatt i Utdanningsdirektoratets Læringsmiljøprosjekt i perioden 2020-24, som har hatt fokus på trygt og godt læringsmiljø og alle ansatte jobber aktivt med å forebygge mobbing i barnehagen vår. Barnehagen har stort fokus på fellesskap og fellesskapsopplevelser med felles bursdagsfeiringer og markeringer gjennom hele barnehageåret for det fellesskapet som vi skaper sammen i barnehagen vår.

Barnehagen har 13 medarbeidere og vi arbeider for å rekruttere og beholde ansatte med riktig kompetanse, slik at vi følger det lovpålagte kravet til bemanning i barnehagene og pedagognorm. Barnehagen skal ha:

- 4 pedagogisk ledere
- 3 barnehagelærere
- 3 barne- og ungdomsfagarbeidere
- 3 assistenter
- styrer

Barnehagens pedagogiske virksomhet

Barnehagen skal i samarbeid og forståelse med hjemmet ivareta barnas behov for omsorg og lek, og fremme læring og danning som grunnlag for allsidig utvikling.

Lov om barnehager §1

Barnehagen skal ivareta barnas behov for omsorg

I barnehagen skal alle barna oppleve å bli sett, forstått, respektert og få den hjelp og støtte de har behov for. Personalet skal arbeide for et miljø som ikke bare gjør barna til mottakere av omsorg, men som også verdsetter barnas egne omsorgshandlinger.

Les mer i Rammeplan for barnehagens innhold og oppgaver RPL s. 19-20

Personalet skal

- ivareta barnas behov for fysisk omsorg, inkludert behov for ro og hvile
- legge til rette for at barna kan knytte seg til personalet og til hverandre
- sørge for at alle barn opplever trygghet, tilhørighet og trivsel i barnehagen
- møte alle barn med åpenhet, varme og interesse og vise omsorg for hvert enkelt barn
- være lydhør for barnas uttrykk og imøtekomme deres behov for omsorg med sensitivitet
- støtte og oppmuntre barna til å vise omsorg for andre og til selv å kunne ta imot omsorg
- bidra til at barna kan utvikle tillit til seg selv og andre.

Les mer i Rammeplan for barnehagens innhold og oppgaver, s. 19-20

Barnehagen skal ivareta barnas behov for lek

Barnehagen skal gi barn muligheter for lek, livsutfoldelse og meningsfylte opplevelser og aktiviteter.

Barnehageloven §2 Barnehagens innhold, 2. ledd

Barnehagen skal gi gode vilkår for lek, vennskap og barnas egen kultur... Barnehagen skal bidra til at alle barn kan oppleve glede, humor, spenning og engasjement gjennom lek - alene og sammen med andre.

Les mer i Rammeplan for barnehagens innhold og oppgaver, s. 20



Personalet skal

- organisere rom, tid og lekemateriale for å inspirere til ulike typer lek
- bidra til at barna får felles erfaringer som grunnlag for lek og legge til rette for utvikling av leketemaer
- fremme et inkluderende miljø der alle barna kan delta i lek og erfare glede i lek
- observere, analysere, støtte, delta i og berike leken på barnas premisser
- veilede barna hvis leken medfører uheldige samspillsmønstre
- være bevisst på og vurdere egen rolle og deltakelse i barnas lek
- ta initiativ til lek og aktivt bidra til at alle kommer inn i leken.

Les mer i **Rammeplan for barnehagens innhold og oppgaver, s. 20**

Noen barn har behov for støtte av ansatte i leken

Noen barn har behov for hjelp og støtte fra barnehageansatte for å bli inkludert i leken. Det er i situasjonen her og nå den voksne kan bidra; gå inn i leken på barnas premisser, opptre som medspiller og bistå barn slik at de kan mestre ulike lekesituasjoner. Barn kan trenge hjelp til å tolke signaler fra andre deltakere i lek, forstå hva som skjer og få oversikt i leken. Den barnehageansatte kan også bistå barn med å kommunisere tanker, meninger, ønsker og intensjoner. Mindre lekegruppen gir oversikt, struktur og trygghet og kan bidra til at barn blir kjent med hverandre, bygger relasjoner, opplever og erfarer gode lekesituasjoner.

Les mer i **Barns trivsel – voksnes ansvar s. 17-18**

Danning

Barnehagen skal støtte barna i å forholde seg prøvende og nysgjerrig til omverdenen og bidra til å legge grunnlag for modig, selvstendig og ansvarlig deltakelse i demokratiske fellesskap. Barnehagen skal fremme samhold og solidaritet samtidig som individuelle uttrykk og handlinger skal verdsettes og følges opp. Barnehagen skal bidra til at barna kan forstå felles verdier og normer som er viktige for fellesskapet. Barnehagen skal bidra til å fremme barnas tilhørighet til samfunnet, natur og kultur. I barnehagen skal barna få delta i beslutningsprosesser og utvikling av felles innhold. Barna skal støttes i å uttrykke synspunkter og skape mening i den verden de er en del av. Gjennom samspill, dialog, lek og utforsking skal barnehagen bidra til at barna utvikler kritisk tenkning, etisk vurderingsevne, evne til å yte motstand og handlingskompetanse, slik at de kan bidra til endringer.

Personalet skal

- tilrettelegge for meningsfulle opplevelser og støtte barnas identitetsutvikling og positive selvforståelse
- støtte barnas aktivitet, engasjement og deltakelse i fellesskapet
- synliggjøre og verdsette ulike behov, meninger og perspektiver i fellesskapet
- legge merke til, anerkjenne og følge opp barnas perspektiver og handlinger
- utfordre barnas tenkning og invitere dem inn i utforskende samtaler
- synliggjøre og fremheve mangfold og ulikhet som grunnlag for opplevelser, utforsking og læring.

Les mer i **Rammeplan for barnehagens innhold og oppgaver s. 21**

Barnehagen skal fremme læring

Barnehagen skal støtte barns nysgjerrighet, kreativitet og vitebegjær og gi utfordringer med utgangspunkt i barnets interesser, kunnskaper og ferdigheter.

Barnehageloven §2, Barnehagens innhold, 5. Ledd



I barnehagen skal barna oppleve et stimulerende miljø som støtter opp om deres lyst til å leke, utforske, lære og mestre. Barnehagen skal introdusere nye situasjoner, temaer, fenomener, materialer og redskaper som bidrar til meningsfull samhandling. Barna skal få undersøke, oppdage og forstå sammenhenger, utvide perspektiver og få ny innsikt. Barna skal få bruke hele kroppen og alle sanser i sine læringsprosesser.

Les mer i Rammeplan for barnehagens innhold og oppgaver, s. 22

Personalet skal

- sørge for et inkluderende fellesskap og legge til rette for at barn kan bidra i egen og andres læring
- legge til rette for helhetlige læringsprosesser som fremmer barnas trivsel og allsidige utvikling
- være oppmerksomme på barnas interesser og engasjement og legge til rette for læring i ulike situasjoner og aktiviteter
- støtte og berike barnas initiativ, undring, nysgjerrighet, kreativitet, læringslyst og tiltro til egne evner
- utvide barnas erfaringer og sørge for progresjon og utvikling i barnehagens innhold
- støtte barnas refleksjoner rundt situasjoner, temaer og fenomener og skape forståelse og mening sammen med dem
- sørge for at alle barn kan få rike og varierte opplevelser og erfaringer, utfordringer og mestringsopplevelser.

Les mer i Rammeplan for barnehagens innhold og oppgaver s. 22

Barnehagen skal fremme vennskap og fellesskap

Sosial kompetanse er en forutsetning for å fungere godt sammen med andre og omfatter ferdigheter, kunnskaper og holdninger som utvikles gjennom sosialt samspill. I barnehagen skal alle barn kunne erfare å være betydningsfulle for fellesskapet og å være i positivt samspill med barn og voksne. Barnehagen skal aktivt legge til rette for utvikling av vennskap og sosialt fellesskap. Barnas selvfølelse skal støttes, samtidig som de skal få hjelp til å mestre balansen mellom å ivareta egne behov og det å ta hensyn til andres behov.

Les mer i Rammeplan for barnehagens innhold og oppgaver, s. 22-23

Personalet skal

- støtte barnas initiativ til samspill og bidra til at alle kan få leke med andre, oppleve vennskap og lære å beholde venner
- samtale om normer for samhandling og invitere barna til å utforme normer for samhandling i fellesskap
- støtte barna i å ta andres perspektiv, se en sak fra flere synsvinkler og reflektere over egne og andres følelser, opplevelser og meninger
- støtte barna i å sette egne grenser, respektere andres grenser og finne løsninger i konfliktsituasjoner
- forebygge, stoppe og følge opp diskriminering, utestenging, mobbing, krenkelser og uheldige samspillsmønstre.

Se også Årsplanen Del 2 – Handlingsplan for trygt og godt barnehagemiljø

Vi leker sammen, vi gjør vennskap

Vi ser at det i samfunnet er fokus på at barn skal ha bestevenner. I barnehagen har vi bestemt at 'vi leker sammen' også fordi Rammeplanen sier vi skal ha fokus på vennskap. Barnehage, skole, arbeidsplasser og fritidsaktiviteter er fellesskapsarenaer der vi skal samarbeide og løse oppgaver og utfordringer sammen. I barnehagen øver vi på vennskap, vi 'gjør' vennskap og har venner. Noen ganger kan fokuset fra voksensamfunnet om bestevenner føre til utestenging/mobbing i barnegrupper. Alle barn og voksne er forskjellige. Noen ganger kan fokuset på bestevenner føre til at barn som ikke finner sin bestevenn før etter barnehagetiden, opplever seg selv som mangelfull. I barnehagen er vi venner. Vi leker sammen.



VI GJØR VENNSKAP

- Vi har vennskspsregler og vennskspsord/høflighet. Vi samtaler om de i samlinger og under måltidet.
- I barnehagen gjør vi vennskap. Man trenger ikke være eller ha venner, men vi GJØR VENNSKAP.
- Egenvurdering – barna må være med på å vurdere (tommel opp – ned) om det de gjorde, de de sa, måten de brukte kroppen eller mimikken/ansiktet på var bra eller ikke bra
- Ordne opp – be om unnskyldning når man har feilet

Aktuelle tema:

- Be om tilgivelse
- Dele
- Vente på tur
- Si stopp!
- Falle til ro
- Bli enige
- Snakke om det
- Samarbeide
- Å glede noen
- Å vise følelser
- Respektere alle og lytte til andres meninger
- Alle mennesker i barnehagen har samme verdi



Barnehagen skal fremme kommunikasjon og språk

Samiske barnehager skal fremme barnas samiskspråklige kompetanse, styrke barnas samiske identitet og videreføre samiske verdier, samisk kultur og tradisjonskunnskap.

Alle barn skal få god språkstimulering gjennom barnehagehverdagen, og alle barn skal få delta i aktiviteter som fremmer kommunikasjon og en helhetlig språkutvikling. I barnehager for samiske barn i samiske distrikt skal barnehagen fremme barnas samiskspråklige kompetanse.

Personalet skal

- anerkjenne og respondere på barnas ulike verbale og non-verbale uttrykk og støtte deres språkutvikling
- stimulere barns verbale og non-verbale kommunikasjon og legge til rette for at alle barn involveres i samspill og i samtaler
- sørge for at alle barn får varierte og positive erfaringer med å bruke språk som kommunikasjonsmiddel, som redskap for tenkning og som uttrykk for egne tanker og følelser
- være bevisst på sine roller som språklige forbilder og være lydhøre i kommunikasjon med alle barn
- følge med på barnas kommunikasjon og språk og fange opp og støtte barn som har ulike former for kommunikasjonsvansker, som er lite språklig aktive, eller som har sen språkutvikling
- bidra til at språklig mangfold blir en berikelse for hele barnegruppen, støtte flerspråklige barn i å bruke sitt morsmål og samtidig aktivt fremme og utvikle barnas norsk-/samiskspråklige kompetanse.

Les mer i Rammeplan for barnehagens innhold og oppgaver, s. 23-24



Språkstimulering

Språkstimulering skal ha en sentral plass i det pedagogiske arbeidet i barnehagen. Å legge til rette for et rikt og stimulerende miljø er en del av barnehagens samfunnsmandat. Fagområdet kommunikasjon, språk og tekst prioriteres høyt i barnehagene våre. Barnet utvikler sitt/sine språk i samspill med andre mennesker. Derfor har personalet som jobber i barnehagen en viktig rolle i språkstimuleringen.

Fag- og kulturformidlingen i barnehagen har en viktig rolle for barnets språkutvikling. Rike erfaringer med fortellinger, høytlesning, joik, sang og regler kommer språkutviklingen til gode. Barn lærer gjennom lek og hverdagsituasjoner og i voksenstyrte aktiviteter.

Språkstimulering innebærer at det er kvalitet i samspillet mellom barn og voksne. Barnehagen er i første rekke en arena for muntlig språk, og barn erfarer tidlig at barn, personalet og foreldrene bruker ulike varianter av språkene. Barnehagen skal også følge opp de barna som trenger ekstra stimulering av språket. Dette krever godt samarbeid med foreldre og de instanser som har kompetanse på dette feltet.

Hva – språkaktiviteter i grupper	Hvordan – metode
<p>Språkstimulering: De ansatte er språkmodeller som tilbyr et språkmiljø med rikt, mangfoldig og tydelig språk. Barn skal få varierte og positive erfaringer med å bruke språket som kommunikasjonsmiddel som redskap for tenking og som uttrykk for egne tanker og følelser. Et godt språkmiljø innebærer også at barna gis erfaringer med fagområdet antall, rom og form – og matematisk undring. Vi har gode samtaler, vi leker, vi teller, vi joiker, vi synger, vi spør, vi nekter, vi takker, vi hilser, vi forteller, vi fabulerer, vi filosoferer, vi argumenterer, vi forklarer, vi tuller, vi jobber med rim, regler og dikt.</p>	<ul style="list-style-type: none"> • Samtale om tema og temaarbeid • Bruk språket aktivt i rutinesituasjoner; sette ord på sine egne og barnets handling når barnet ikke forstår, bruk andre ord, fremhev meningsbærende ord, bruk kroppsspråk. • Spørsmål som oppmuntrer barn til å reflektere og gi rom for undring • Planlagte gruppeaktiviteter og lekegrupper • Rytme i språket, stavelser • Fokusord, begreper, begrepskort og annet konkretiseringsmaterieil • Høytlesning, gjenfortelling (bøker), muntlig fortelling og tradisjonelle eventyr/sagn, dramatisere eventyr • Utforskning av skriftspråket bli kjent med bokstaver og bokstavlyder, lekelesing/ lekeskriving • Bravoleken og ulike spill • Digitale verktøy, programmering, apper • Ulike samiske språk og andre språk, flerspråklighet • Språklek og språklige aktiviteter knyttet til tale- og lydproduksjon, munnmotorikk og lytteaktiviteter.
<p>Samlingsstunder Målet med samlingsstunden er: Å underholde, styrke gruppefølelsen og fellesskap, utvikle språket, styrke jeg-følelsen, trene konsentrasjonen, formidle kunnskap, være kulturbærere, vekke interesse, bruke fantasien og å utvikle empatisk forståelse. For at et godt fellesskap skal vokse frem, bør hver dag inneholde momenter av samling omkring noe felles.</p>	<p><i>"For at et godt fellesskap skal vokse frem, bør hver dag inneholde momenter av samling omkring noe felles. Barnehagens faste samlinger bidrar til å utvikle gruppefølelsen ved at alle i gruppen er tilstede samtidig – barn og voksne – og holder på med noe sammen. Det kan være sang, lek, høre en fortelling, lese høyt eller samtale om selve livet i gruppen."</i></p> <p>Barnehagens faste samlinger bidrar til å utvikle gruppefølelsen ved at alle i gruppen er tilstede samtidig – barn og voksne – og holder på med noe sammen. Det kan f. eks. være sang, lek, fortelling / høytlesing eller samtale.</p> <p>Samlingsstunden for barn er til for å få oversikt over dagens hendelser og for å skape forutsetninger for at barn skal utvikle seg til harmoniske og fantasifulle barn, med tro på seg selv, med et velutviklet språk og god begrepsoppfatning både på samisk og norsk.</p>



Eventyr/ bøker/ film/apper: Hovedmål: Skape lese lyst og fortellerglede. Dette er også en av de viktigste faktorer med tanke på senere leseferdigheter. <ul style="list-style-type: none">• Høytlesing og fortelling	<ul style="list-style-type: none">• Ha fokus på høytlesing da det er en ypperlig språkstimuleringsaktivitet (førstehåndserfaringer, dype begrep, variert ordforråd, situasjonsuavhengig språk mm).• Gi barn variert ordforråd da dette er aller viktigst når det gjelder den videre leseutviklingen.• Oppfordre barn til å fortelle selv• Repetisjon er viktig.• Barnelitteratur gir barn erfaringer med språket på en annerledes måte, den gir rike erfaringer ved høytlesning og den utvikler barns ordforråd.
Språk- og lekegrupper: Hovedmål: Lære å snakke samisk aktivt med voksne og andre barn. Styrke og videreutvikle det samiske språket.	<ul style="list-style-type: none">• Bruke språk aktivt i samhandling med andre. Det muntlige språket er i sentrum.• Høytlesning, samtale og undre oss om bøker vi har lest, tegne det vi har hørt om/lest• Muntlig fortelling, eventyr, sagn og muntlig fortelling, rim og regler• Tradisjonelle muntlig fortelling av eventyr• spill, ord/språkspill, ord- og begreper• Temaarbeid – fra de åtte årstidene• Synge og joike• Formingsaktivitet• Lek i gruppe sammen med personalet• Turer• Bravo-leken
Matematikk, antall, rom og form: Hovedmål: Barn skal bli kjent med logisk og matematisk tenking knyttet til deres hverdag	Barna skal få jobbe med disse temaer gjennom praktisk arbeid: <ul style="list-style-type: none">• Syssematisere, klassifisere, skille, sammenlikne, måle og finne fram• Løse problemer og lage systemer i lekeaktiviteter, tenke med tall, bygningslek, tall, telling, spill, terninger• Barna skal bli kjent med tall og matematisk tenking som er knyttet til deres hverdag

SáMos—rapporten om sterke språkmodeller

Barnehagene i Karasjok jobber allerede tett opp mot det som fremkommer i SáMos-rapporten, men for å kunne gjøre dette fullt ut vil vi ha behov for ekstra ressurser. Realiseringen av sterke språkmodeller og arbeidet med idealene i rapporten, forutsetter at samiske barnehager har tilgang til pensumslitteratur rundt teorigrunnlaget og metodikken rapporten baserer seg på, samt styrket grunnbemanning gjennom hele barnehagedagen. Barnehagene i Norge har ikke full bemanning gjennom hele barnehagedagen og gruppedelingen som det legges opp til i denne rapporten er ikke realistisk per i dag.

I rapporten SáMos Sterke språkmodeller, Sametinget april 2022 heter det blant annet:

Det er snakk om en sterk språkmodell når barnehagens ... aktiviteter er organisert slik:

- 1) at samisk brukes bevisst som kommunikasjonsspråk, og ikke bare som objekt i avgrensede stunder.
- 2) når samisk er verktøy for kommunikasjon og læring, og målet er at samisk etableres som kommunikasjonsspråk også blant barna.

Realisering av sterke språkmodeller forutsetter språklig bevissthet og bevisste språkpraksiser hos de ansatte i barnehagene ... Et av kravene for sterke språkmodeller er jevnlig evaluering av tilbudet, slik at det oppdages tidlig hvis tilbudet ikke fungerer etter intensjonen, for eksempel hvis barna ikke snakker samisk, selv om de forstår språket. På grunnlag av evalueringen skal virksomhetens organisatoriske forutsetninger og språklige praksiser videreutvikles.

Les mer i rapporten SáMOS Sterke språkmodeller, Sametinget april 2022, s. 5



Bevisste språkpraksiser og vurdering er viktige faktorer i språkmodellene.

Bevisste språkpraksiser betyr at det jobbes bevisst med det mål at

- 1) det opprettes et enspråklig samisk miljø hvor voksne er bevisst sin språkbruk og styrer barns språkbruk
- 2) barn skal bli produktive samiskspråklige, som snakker samisk aktivt og spontant.

Når det gjelder bevissthet, er blant annet følgende hensyn viktige:

- alle barns språkbakgrunn
- systematisk språkvalg; språkaktiviteter planlagt i forhold til de språklige målene
- tilbud om språklig støtte til barna og de ansatte
- samisk synlig i alle arenaer bla. skilt, tekster, titler
- samtaler om språk og språkvalg.
- barnas språkferdigheter, språkbruk og læringsutbytte må vurderes jevnlig
- arbeidsformene må tilpasses hvis det viser seg at barnehagens ... aktiviteter ikke fører til måloppnåelse, altså at barn blir produktivt samiskspråklige. ...

Les mer i rapporten **SáMOS Sterke språkmodeller, Sametinget april 2022, s. 6-7**

Rapporten **SáMOS Sterke språkmodeller** gir oss to aktuelle modeller å jobbe etter i våre barnehager:

- 1) **Befestningsmodellen – aktiv språkstimulering på samisk til barn med samisk som hjemmespråk**
- 2) **Tilegnelsesmodellen – aktiv språkstimulering på samisk til barn som ikke har samisk som hjemmespråk**

Befestningsmodellen – tilpasset våre barnehager

Barnets språkbakgrunn	Språkenes stilling	Samfunns mål	Varighet	Språkpraksiser	Språklig resultat
Samisk-språklig barn (samisk som et av hjemmespråkene)	Samisk som språk i barnehagen - og kommunikasjonspråk	Sterke samiske språk	Helhetlig plan for språk i barnehage og grunnopplæring	Bevisste språkpraksiser og evaluering av språkbruken	Produktive ferdigheter i samisk, muntlig

Formålet med befestningsmodellen er å befeste språkferdighetene hos barn, som har samisk som hjemmespråk. I befestningsmodellen er samisk kommunikasjonspråket. Arbeidsgruppen oppfordrer til å bruke befestningsmodellen i alle områder der det er barn som har samisk som hjemmespråk. De skal ha mulighet til å utvikle seg, vokse opp, og lære på samisk. Deres ferdigheter i og bruk av samisk må støttes og styrkes i forhold til alder, slik at samisk blir et sterkt språk for kommunikasjon, læring, og samfunnspråk.

Les mer i rapporten **SáMOS Sterke språkmodeller, Sametinget april 2022, s. 8-9**

Tilegnelsesmodellen – tilpasset våre barnehager

Barnets språkbakgrunn	Språkenes stilling	Samfunns mål	Varighet	Språkpraksiser	Språklig resultat
Norsk eller andre/flere hjemmespråk	Samisk som språk i barnehagen og kommunikasjonspråk	Sterke samiske språk	Helhetlig plan for språk i barnehagen	Bevisste språkpraksiser og evaluering av språkbruken	Produktive samiskferdigheter, muntlig

På samisk er begrepene språkbud og språkbudsmodellen brukt i en viss grad om denne måten å arbeide på. ... Den nye benevnelsen vektlegger ... at det er et konkret mål med språktilbudet – barnet skal tilegne seg samisk. Dette krever bevisste språkpraksiser og at resultatoppnåelsen må vurderes jevnlig. Modellens grunntanke ... er at ... barn skal bli produktivt samiskspråklig, og dette oppnås best ved at barnets ... språk ... i barnehagen ... er samisk. ... Barn, som ikke eller i liten grad får tilegnet seg samisk hjemme, kan tilegne seg samisk i barnehagen... Deretter får barnet et samiskspråklig skoletilbud...

Les mer i rapporten **SáMOS Sterke språkmodeller, Sametinget april 2022, s. 9**



Språknivåer	Hvordan – metode
Personalets rolle	<p>Personalet snakker samisk bevisst med barna, og bruker samiske ord, begreper og setninger så barnas ordforråd utvides og berikes. Barnehagens allmennpedagogiske tilbud ivaretar barnas språkutvikling.</p> <p>Personalet skal</p> <ul style="list-style-type: none">• anerkjenne og respondere på barnas ulike verbale og non-verbale uttrykk og støtte deres språkutvikling• stimulere barns verbale og non-verbale kommunikasjon og legge til rette for at alle barn involveres i samspill og i samtaler• sørge for at alle barn får varierte og positive erfaringer med å bruke språk som kommunikasjonsmiddel, som redskap for tenkning og som uttrykk for egne tanker og følelser• være bevisst på sine roller som språklige forbilder og være lydhøre i kommunikasjon med alle barn• følge med på barnas kommunikasjon og språk og fange opp og støtte barn som har ulike former for kommunikasjonsvansker, som er lite språklig aktive, eller som har sen språkutvikling• bidra til at språklig mangfold blir en berikelse for hele barnegruppen, støtte flerspråklige barn i å bruke sitt morsmål og samtidig aktivt fremme og utvikle barnas norsk-/samiskspråklige kompetanse. <p style="text-align: right;">Les mer i Rammeplan for barnehagens innhold og oppgaver s. 23-24</p>
Alle barn Samisktalende barn snakker samisk daglig:	<p>Allmennpedagogisk barnehagetilbud – arbeid med språk</p> <ul style="list-style-type: none">• Barnehagen skal fremme kommunikasjon og språk• Bevisste språkpraksiser• Språkstimulering• Språkaktiviteter i grupper• Samlingsstunder• Temaarbeid• Arbeidet med de syv fagområdene• Sosial kompetanse• Lek
Tospråklige barn som behersker både samisk og norsk:	<ul style="list-style-type: none">• Deltakelse i barnehagens allmennpedagogiske tilbud• I tillegg - språkstimulering i gruppe inntil 2 ganger per uke• tilbud om språklig støtte til barna• barnas språkferdigheter, språkbruk og læringsutbytte må evalueres jevnlig – og planene for språkaktiviteter justeres/tilpasses <p style="text-align: right;">Les mer i rapporten SáMOS Sterke språkmodeller, Sametinget april 2022, s. 9</p>
Norskspråklige eller minoritetsspråklige barn:	<ul style="list-style-type: none">• Deltakelse i barnehagens allmennpedagogiske tilbud• I tillegg - språkstimulering i gruppe inntil 3 ganger per uke• tilbud om språklig støtte til barna• barnas språkferdigheter, språkbruk og læringsutbytte må evalueres jevnlig – og planene for språkaktiviteter justeres/tilpasses <p style="text-align: right;">Les mer i rapporten SáMOS Sterke språkmodeller, Sametinget april 2022, s. 9</p>

Livsmestring og helse, selvstendighet og barns medvirkning

Livsmestring og helse

- Barnehagen skal ha en helsefremmende og forebyggende funksjon og bidra til å utjevne sosiale forskjeller.
- Barnas fysiske og psykiske helse skal fremmes i barnehagen
- Barna skal ha mulighet til ro, hvile og avslapping i løpet av barnehagedagen.
- Barnehagen skal være en arena for daglig fysisk aktivitet og fremme barnas bevegelsesglede og motoriske utvikling



Gjennom den daglige og nære kontakten med barna er barnehagen i en sentral posisjon til å kunne observere og motta informasjon om barnas omsorgs- og livssituasjon. Personalet skal ha et bevisst forhold til at barn kan være utsatt for omsorgssvikt, vold og seksuelle overgrep, og vite hvordan dette kan forebygges og oppdages. Personalet skal kjenne til opplysningsplikten til barnevernet, jf. barnehageloven § 46.

Les mer i Rammeplan for barnehagens innhold og oppgaver, s. 11

Selvstendighet

Tradisjonelt sett har det å oppdra barna til selvstendighet hatt en viktig plass i samisk barneoppdragelse. Å oppmuntre og støtte barna i å mestre ulike oppgaver og utfordringer selv - og å legge til rette for at barna skal bli selvstendige individer er en sentral verdi i samisk barneoppdragelse. Modellen for utvikling av selvstendighet i en samisk kontekst er utarbeidet i forbindelse med et pedagogisk utviklingsarbeid ved en av barnehagene der vi har tatt frem noen av kjernebegrepene som må arbeides med for at barna skal bli selvstendige.



Sámi mánaid mánnávuhta=> Samiske barns barndom 2023=> Utviklingsprosjekt i GMG 2023-24

Barns medvirkning

Barnehagen skal ivareta barnas rett til medvirkning ved å legge til rette for og oppmuntre til at barna kan få gitt uttrykk for sitt syn på barnehagens daglige virksomhet, jf. barnehageloven § 1 og § 3, Grunnloven § 104 og FNs barnekonvensjon art. 12 nr. 1.

Barna skal jevnlig få mulighet til:

- aktiv deltakelse i planleggingen og vurderingen av barnehagens virksomhet.
- erfare å få innflytelse på det som skjer i barnehagen.

Barnehagen skal være bevisst på barnas ulike uttrykksformer og tilrettelegge for medvirkning på måter som er tilpasset barnas alder, erfaringer, individuelle forutsetninger og behov.

Les mer i Rammeplan for barnehagens innhold og oppgaver, s. 27



Foreldresamarbeid

Barnehagen skal i samarbeid og forståelse med hjemmet ivareta barnas behov for omsorg og lek, og fremme læring og danning som grunnlag for allsidig utvikling.

(Lov om barnehager §1)

Et godt samarbeid mellom hjem og barnehage bygges på gjensidig respekt, åpenhet og tillit. Foreldre og barnehagen har et felles ansvar for barns trivsel og utvikling, med fokus på barnets beste. Foreldre skal oppleve barnehagen som en god og trygg plass for barnet. Foreldre og personalet har et felles ansvar om å informere hverandre om ting som er av viktighet for barnet.

Barnehagens personale skal:

- gi foreldrene mulighet til medvirkning i barnehagens virksomhet f.eks. via foreldremøter, foreldresamtaler, foreldrerådsmøter og i samarbeidsutvalget (den formelle kontakten)
- legge til rette for at foreldrene blir hørt, at deres meninger og innspill skal bli tatt på alvor
- legge til rette for at det er god gjensidig informasjon mellom hjem og barnehage.

Det er viktig at alle føler medansvar, og at samarbeidet preges av gjensidig respekt mellom partene. Opplysningene om barnet og hjemmeforholdet blir ikke gitt videre uten foreldrenes samtykke. Personalet har taushetsplikt.

Foreldre(råds)møter

Foreldre(råds)møte arrangeres to ganger per år. På foreldremøtene vil det være informasjon, aktuelle tema, forelesninger og/eller gruppearbeid.

Samarbeidsutvalg

Samarbeidsutvalg velges hver høst på foreldrerådsmøtet og består av foreldre- og ansattrepresentanter, samt styrer. Samarbeidsutvalget skal være et rådgivende, kontaktskapende og samordnende organ. Samarbeidsutvalget skal bli forelagt saker som er viktige for barnehagens innhold og virksomhet, og for forholdet til foreldrene. Samarbeidsutvalget skal fastsette barnehagens årsplan. Øvrige saker av viktighet er for eksempel forslag til budsjett eller driftsendringer.

Foreldresamtaler

Foreldresamtaler er en viktig del av samarbeidet mellom hjemmet og barnehagen. Foreldresamtaler gjennomføres to ganger per barn hvert barnehageår, men foreldre og barnehagen kan be om samtaler ved behov utover de faste samtalene. I foreldresamtalene er temaet barnets trivsel, utvikling og barnehagehverdag.

Tilvenning – bli kjent med barnehagen

Nytt barnehageår starter i uke 33. Noen barn og familier vil være helt nye i barnehagen, andre skal starte i ny avdeling og flytter internt. Barnehagen skal i samarbeid med foreldrene legge til rette for at barnet kan få en trygg og god start i barnehagen. Barnehagen skal tilpasse rutiner og organisere tid og rom slik at barnet får tid til å bli kjent, etablere relasjoner og knytte seg til personalet og til andre barn. Når barnet begynner i barnehagen, skal personalet sørge for tett oppfølging, slik at barnet kan oppleve tilhørighet og trygghet til å leke, utforske og lære. Arbeidsgivere gir 3 dager med lønn til tilvenning av eget barn i barnehage. Noen barn vil ha behov for en lengre tilvenningsperiode, f. eks. også med kortere dager.



Overgang innad i barnehagen

Overganger skjer også innad i barnehagen. Personalet skal sørge for at barn og foreldre får tid og rom til å bli kjent med barna og personalet når de bytter barnegruppe. De ansatte tar hovedansvaret for at barnet skal bli godt kjent på ny avdeling før oppstart der, og de fleste barn vil da ikke ha behov for at foresatte deltar i tilvenning i disse overgangene.

Overgang barnehage-skole

Barnehagen skal i samarbeid med foreldre og skolen legge til rette for at barna kan få en trygg og god overgang fra barnehage til skole. Barnehagen og skolen bør utveksle kunnskap og informasjon som utgangspunkt for samarbeid om tilbudet til de eldste barna i barnehagen, deres overgang til og oppstart i skolen. Barnehagen må ha samtykke fra foreldrene for å dele opplysninger om enkeltbarn med skolen, dette skjer det siste halvåret før barnet slutter i barnehagen.

Barnehagene samarbeider om aktiviteter knyttet til overgangene gjennom å planlegge ulike fellesaktiviteter det siste barnehageåret, slik at barna kan bli kjent med de de skal begynne første klasse sammen med og at det enkelte barnet vil bli tryggere i møte med skolehverdagen. Barnehagene med skolestarterne deltar på SFO sin tur til kysten i juni før skolestart. For foreldre/foresatte som har barn med spesielle behov eller utfordringer, etableres et samarbeid et samarbeid rundt overgangen i god tid før skolestart, evt. også med andre hjelpeinstanser.

Skoleforberedende aktiviteter

Gjennom lek og aktiviteter skal 5-åringene få kunnskaper og erfaring inn mot skolestart.

Språk og kommunikasjon:	Antall, rom og form:	Sosial kompetanse, selvstendighet og motorikk:
<ul style="list-style-type: none">• Snakke tydelig, bruke hele setninger• Rimord og regler• Skrive sitt eget navn• Kjenne leseretning• Lytte til høytlesing• Gjenfortelle• Tegne selv og fargelegge• Bli kjent med bokstaver, bokstavlydene• Logolesing• Preposisjoner/posisjoner• Synonymer og antonymer• Sammensatte ord• Klappe stavelser i navn	<ul style="list-style-type: none">• Kjenne igjen tall fra 1 til 10• Telle fra 1 til 10• Mengdebegrep opp til 10• Kjenne til begreper som trekant, sirkel, kjegle, liten, stor, lang, kort, tykk, tynn, fet, slank, foran, bak, over, under, høyre, venstre• Delta i brettspill og lotto• Likheter - Ulikheter• Grupperinger og sorteringer• Mønster og border• Konstruksjon, kunne bygge noe• Kunne farger	<ul style="list-style-type: none">• Vente på tur• Være selvstendig:<ul style="list-style-type: none">- Ta vare på egne klær og saker- Holde orden på egne saker- Kle på seg, kle av seg og skifte selvstendig- Gå på do selvstendig• Ta imot beskjeder, flerleddede• Ta hensyn til andre, bry seg om og være hjelpsom• Kan sette ord på egne behov og opplevelser• Delta i regellexer• Finmotorikk – for eksempel: klippe med saks, begynnende blyantgrep, mestre glidelås og knapper, perle• Beherske grovmotoriske bevegelser som for eksempel: hinke, balansere, ta imot en ball, rulle rundt, slå kollbøtte/stupe kråke

Skriftspråk før skolestart

Barns skriftspråkutvikling begynner i tidlig barnehagealder. Når barn er med i høytlesning eller når de utforsker skrift i samspill med andre (for eksempel logoleser de samiske skiltene i butikken eller på veiskilt), tilegner de seg gradvis skriftspråket. Barnehagen skal jobbe med forberedende den lese- og skriveopplæringen som skolen skal videreføre. Skriftspråkutvikling i barnehagen skal bestå i å leke med språket, arbeide med språklyder, klappe stavelser i navn, «skrive» og «lese» på sitt eget nivå - og gradvis tilegne seg økte ferdigheter når de er motiverte for det.

Språkkartlegging og språkstimulering er nødvendige ingredienser i arbeid med tidlig innsats i lese- og skriveopplæringsprosessen på barnehagestadiet – og huske på å tilpasse tidlig skriftspråkutvikling til at samiske bokstaver ikke er like synlige i samfunnet; vi må hjelpe barna å oppdage disse.



Tidlig innsats – barn som trenger ekstra støtte

Tidlig innsats betyr et godt pedagogisk tilbud fra tidlig småbarnsalder med hovedfokus på barnets beste. Barnehager arbeider sammen med foreldrene for å forebygge utfordringer knyttet til barnets utvikling og setter inn tiltak inn umiddelbart når utfordringer avdekkes. Tiltak kan være å tilrettelegge innenfor det ordinære tilbudet og/eller ved å sette inn særskilte tiltak.

Observasjoner og kartlegging

Barnehagen bruker ulike kartleggingsverktøy og barnesamtaler for å kunne følge med ulike sider av barnets utvikling som for eksempel 'Alle med' og TRAS (tidlig registrering av språk). Barnesamtaler forgår mellom personalet og barn og barnegrupper gjennom hele barnehagedagen. Noen ganger har vi planlagte barnesamtaler der personalet benytter seg av ulike verktøy og veiledere – og disse samtalen vil gjennomføres i samråd med foresatte. Det kan f. eks. være at barnehagens ønsker at alle barn i en barnegruppe skal delta i barnesamtaler for eksempel for å finne ut mer om trivsel og barns medvirkning. Det er også krav om barneperspektivet og barnesamtaler dersom barn er meldt opp til PPT.

Tilrettelegging av det allmennpedagogiske tilbudet for barn som trenger ekstra støtte

Barnehagen skal tilpasse det allmennpedagogiske tilbudet etter barnas behov og forutsetninger, også når noen barn har behov for ekstra støtte i kortere eller lengre perioder. Barnehagen skal:

- sørge for at barn som trenger ekstra støtte, tidlig får den sosiale, pedagogiske og/eller fysiske tilretteleggingen som er nødvendig for å gi barnet et inkluderende og likeverdig tilbud
- vurderes underveis og justeres i tråd med barnets behov og utvikling
- tilrettelegge for sosial deltakelse, slik at alle er inkludert
- formidle barnehagens innhold på en måte som gjør at ulike barn kan delta ut fra egne behov og forutsetninger
- Ved behov arbeide særlig målrettet og systematisk – over kortere eller lengre perioder – med å inkludere barnet i meningsfulle fellesskap
- allmennpedagogisk plan for barn med behov for tilrettelegging i en periode
- opplyse foreldrene om retten til å kreve en sakkyndig vurdering på bakgrunn av pedagogisk rapport fra barnehagen dersom barnet har behov for spesialpedagogisk hjelp
- sørge for at barn som mottar spesialpedagogisk hjelp, inkluderes i barnegruppen og i det allmennpedagogiske tilbudet

Les mer i Rammeplan for barnehagens innhold og oppgaver, s. 40

Andre samarbeidspartnere

Barnehagene har ulike tjenester å forholde seg til og samarbeide med, som PPT – Pedagogisk Psykologisk Tjeneste, BUP – Barne – og UngdomsPsykiatri, SÁNAG – Samisk nasjonale kompetansesenter, barnevern og helsestasjon. Andre samarbeidstjenester er Karasjok skole, Sametinget, bibliotekene, språksenteret, Sámi allaskuvla, høyskoler/universiteter og videregående skoler.

Familier fra andre kulturer

Minoritetsspråklige barn er en gruppe som trenger støtte, da de må lære seg nye begreper på sitt eget morsmål og samisk. Barn med minoritetsbakgrunn skal få innsikt i sin egen kultur, samtidig som de inkluderes i den samiske kulturen og gis tilhørighet til bygda vår. Kultur kan formidles gjennom musikk, ord/begreper eller sanglek, bildebøker, kart, flagg, matretter, høytidsdager, merkedager osv. Møte med familier der vi noen ganger ikke har felles språk, krever et godt foreldresamarbeid og noen ganger har vi behov for tolk.



Inkludering

I et inkluderende læringsmiljø har alle sin naturlige plass i det faglige og sosiale fellesskapet. Inkludering handler om å tilpasse læringsmiljøet til mangfoldet, og gi alle reell mulighet til å delta i det faglige og sosiale fellesskapet. Et inkluderende læringsmiljø verdsetter mangfold. Inkludering kan beskrives som fellesskap, deltakelse, medvirkning og læringsutbytte. Fellesskap i barnehagen er å tilhøre og få delta i det sosiale fellesskapet med jevnaldrende i barnehagen. Medvirkning innebærer mulighet til å bli hørt og til å påvirke egen situasjon. Læringsutbytte er avhengig av at alle gis mulighet til faglig og sosial læring og utvikling.

Inkludering er å legge til rette for:

- Fysisk tilgang til gruppas fellesskap
- Mulighet til å bidra inn i fellesskapet
- Mulighet til å si sin mening om egen opplæring
- Deltakelse i læringsaktiviteter
- Deltakelse i det sosiale fellesskapet
- Sosialt og faglig læringsutbytte for alle

Dagsrytmen i barnehagen

Barnehagedagen består av rutiner, planlagte aktiviteter og friere aktiviteter.

Kl. 07.45	• Åpning av barnehagen, ta imot barna	• Frilek
Kl. 08.00–09.30	• Frokost	• Frilek/ aktivitet ved bordet
Kl. 09.30–11.00	• Samlingsstund, temaarbeid, språkgrupper – sterke språkmodeller	• Påkledning - utelek
Kl. 11–12.30	• Lunsj (tid varierer etter avdeling og alder)	• Hvile/ de minste sove
Kl. 13.00–15.00	• Hvile/de minste sover • Aktiviteter/temaarbeid på avdelingene	• Fri- og arrangert lek • Påkledning- utelek
Kl. 14.00-15.00	• Mellommåltid: frukt/knekkebrød	
Kl. 15.00-16.15	• Frilek/utelek	
Kl. 16.15	• Barnehagen stenger	

Rutinesituasjoner



- Måltid
- Ord og begreper
- Selvstendighet - velge hva man vil spise, spise selv
- Smake på ulik mat, servere sunn og næringsrik mat
- Feiring og markeringer





- Søvn og hvile
- Ord og begreper
- Den voksne skaper trygghet og tillit gjennom følelsesmessig støtte, nærhet og trøst
- I Rammeplan for barnehagens innhold og oppgaver, s. 11 heter det: «Barna skal ha mulighet til ro, hvile og avslapping i løpet av barnehagedagen.»



- Av og påkledning – klær
- Ord og begreper
- Selvstendighet - bidra i påkledning, øve og mestre selv
- Kle av- og på meg, klær etter været
- Klærne mine, plassen min i garderobene



Rutinesituasjoner

	Stell, bleieskift og pottetrening <ul style="list-style-type: none">• Ord og begreper• Kroppen min• Selvstendighet - øve på pottetrening og av- og påkledning, mestre selv• Kle av- og på meg, klærne mine, plassen min i garderobene
	Vask og hygiene <ul style="list-style-type: none">• Ord og begreper• Kroppen min• Selvstendighet - mestre selv• Vaske hender før- og etter måltider, når man kommer inn

Rammeplanens syv fagområder

I våre barnehager skal de samiske kulturtrekk være som en rød tråd gjennom det pedagogiske arbeidet. Derfor skal en stor del av aktivitetene og temaarbeidene ta utgangspunkt i samisk språk, kultur og tradisjoner, oppdragelse og læring, verdier, levemåte og miljø. Det utarbeides uke- og månedsplaner med utgangspunkt i årsplanen og rammeplanen, og planene er tilpasset barnas alder og utviklingsnivå og for å sikre progresjon. De sju fagområdene fra rammeplanen skal være med i planlegging av temaarbeid.

1. Kommunikasjon, språk og tekst
2. Kropp, bevegelse, mat og helse
3. Kunst, kultur og kreativitet
4. Natur, miljø og teknologi
5. Antall, rom og form
6. Etikk, religion og filosofi
7. Nærmiljø og samfunn

I samiske barnehager skal årsplanen bygge på den samiske årstidskalenderen. Årsplanen skal vise hvordan barnehagen knytter det pedagogiske arbeidet til årets gang og endringene i naturen.

Les mer i **Rammeplan for barnehagens innhold og oppgaver, s. 37**

I Barnehageloven § 10 heter det at: barnehagetilbudet til samiske barn i samiske distrikt bygger på samisk språk og kultur».

Progresjon

Progresjon i barnehagen innebærer at alle barna skal utvikle seg, lære og oppleve fremgang. ... Personalet skal utvide og bygge videre på barnas interesser og gi barna varierte erfaringer og opplevelser. Barnehagen skal legge til rette for progresjon gjennom valg av pedagogisk innhold, arbeidsmåter, leker, materialer og utforming av fysisk miljø. Barn skal få utfordringer tilpasset sine erfaringer, interesser, kunnskaper og ferdigheter.

Personalet skal

- oppdage, følge opp og utvide det barna allerede er opptatt av
- planlegge og tilrettelegge for progresjon i barnehagens innhold for alle barn
- bidra til at barna får mestringsopplevelser og samtidig har noe å strekke seg etter
- legge til rette for fordypning, gjenkjennelse og gjentakelse i barnehagens innhold og arbeidsmåter
- introdusere nye perspektiver og tilrettelegge for nye opplevelser og erfaringer
- sørge for progresjon gjennom bevisst bruk av materialer

Les mer i **Rammeplan for barnehagens innhold og oppgaver, s. 44**



De 8 årstidene - temaarbeid


Čakčageassi/Høstsommer (august-september)	
Tema og mål: Å bli kjent - tilvenning For nye barn og deres familier: Bli kjent med barnehagen og barnehagens rutiner. Gjøre barna trygge.	Hvordan/Metode: Personalet skal <ul style="list-style-type: none">• tilpasse rutiner og organisere tid og rom• gi barnet tid til å bli kjent, etablere relasjoner og knytte seg til personalet og til andre barn• sørge for tett oppfølging, slik at barnet kan oppleve tilhørighet og trygghet til å leke, utforske og lære.• samtale med foreldrene For barna som allerede går i barnehagen har vi fokus på: <ul style="list-style-type: none">• relasjoner og vennskap• øve på å huske rutiner og regler• plassen min• tidlig innsats med forebygging mot mobbing Forberede gruppene på storsida på at det kommer nye barn og hvem de er.
Naturen	<ul style="list-style-type: none">• Hva skjer i naturen?



<p>Erfare forandringer i naturen og bli kjent med forskjellige samiske værtegn</p>	<ul style="list-style-type: none"> • Farger, lukter, hvordan kjennes været, hvilke insekter, dyr og fugler ser vi når vi er ute... • Turer i nærområdet – bli kjent med området rundt barnehagen • Bærplukking – hva slags bær finner vi, hva smaker de, hva kan vi lage av de? • Følge med på elva gjennom årstidene
<p>Rein og reindrift Lære barna om rein og reindriftnæringen, kultur, tradisjoner og verdier</p>	<p>Samlingsstunder, temaaktiviteter og formingsaktiviteter.</p> <ul style="list-style-type: none"> • Barna skal få oppleve slakting: hvordan slakte, partere og ta vare på kjøttet (5-6) • Barna bør få oppleve reinskilling og arbeidet der (4-6 år) • Nisterein/reinkjøtt – partering, avbeining, salting, henge kjøttet til tørking, røyke kjøtt, spise kjøtt – hva smaker det? • Duolljiid+++ Ostet, neaskit, spiilet/Reinskinn, garve m. m. • Kjøpe inn tilbud fra tilbydere
<p>Lávvu</p>	<p>Samlingsstunder, temaaktiviteter og formingsaktiviteter.</p> <ul style="list-style-type: none"> • Bli kjent med fenomenet lávvu; hvordan vi bruker den, reglene i den, spise i lávvu • 1-3 år - Fra Læringsmiljøprosjektet om inkludering – ‘Vennebussen’ gjøres som vennskapslávvu der man lager/har en liten lávvu og bilder av alle vennene i barnegruppa og kan ta med seg vennene sine på aktiviteter i vennskapslávvu-en vår.
<p>Elvebåt</p>	<p>Samlingsstunder, temaaktiviteter og formingsaktiviteter.</p> <ul style="list-style-type: none"> • Elvebåtkultur • Elvebåttur • Kjøpe inn tilbud fra tilbydere • 3-6 år - Fra Læringsmiljøprosjektet om inkludering – ‘Vennebussen’ gjøres som vennskaps-elvebåt der man lager/har en liten elvebåt og bilder av alle vennene i barnegruppa og kan ta med seg vennene sine på aktiviteter i vennskaps-elvebåten vår.
<p>Elg og elgjakt Lære barna om elgen og elgjakta, og om verdien av elgjakta (4-6 år)</p>	<p>Samlingsstunder, temaaktiviteter og formingsaktiviteter. Delta i deler av opplevelsene knyttet til elgjakt Biergu+++ Innkjøp av tilbud</p>

<p style="text-align: center;">HØST(oktober - november)</p>	
<p>Tema og mål:</p>	<p>Hvordan/Metode:</p>
<p>Naturen Erfare forandringer i naturen og bli kjent med forskjellige samiske værtegn</p>	<p>Erfare forandringer i naturen og bli kjent med forskjellige samiske værtegn</p> <ul style="list-style-type: none"> • Farger, lukter, hvordan kjennes været, hvilke dyr og fugler ser vi når vi er ute... • Mørketid – lys og mørke • Følge med på elva gjennom årstidene – is og snø • Uteaktivitet med snø/is, ferdes på is/snø
<p>Språkuka Markere samisk språkuke i uke 43</p>	<p>Samlingsstunder, temaaktiviteter og formingsaktiviteter. Vi markerer språkuka gjennom egne aktiviteter og deltakelse i programmet som foregår i bygda vår. Språk og kulturaktiviteter i barnehagen og i samfunnet rundt.</p>
<p>Trafikk og refleks Lære barna hvordan en skal ferdes trygt i trafikken (4-6 år) Lære barna hvor viktig det er å bruke refleks (3-6 år)</p>	<p>Samlingsstunder, temaaktiviteter, refleksorientering/jakt, turer i nærmiljøet, bli kjent med trafikkskilt, formingsaktiviteter Politibesøk</p>



<p>Førstehjelp og brannvern Lære barna hva førstehjelp er og viktigheten av det (3-6 år) Lære barna om brannvern og hva vi gjør når brannalarmen går (3-6 år)</p>	<p>Samlingsstund, besøke brannstasjonen/få besøk av brannbil, se lysbilder om brannvern, brannøvelse, lære nødnumrene</p>
<p>Min egen kropp Lære barna om egen kropp og om grensesetting(egen, andres) Barna skal utvikle trygghet til egen kropp, få en positiv forståelse av seg selv og bli kjent med sine følelser, men også våge å sette grenser til egen kropp og akseptere andres grenser. Barna skal også utvikle kroppsbeheerskelse i grov- og finmotorikk. Få gode opplevelser i uteaktiviteter i de forskjellige årstidene.</p>	<p>Samlingsstunder, temaaktiviteter og formingsaktiviteter, Mu gorut-girji Barnas ferdigheter skal utvikles, forståelse og kunnskap om disse temaene:</p> <ul style="list-style-type: none"> • Kroppen min • Mangesidig bevegelsesopplevelser og kroppsbeheerskelser både ute og inne. • Tannhelse • Helsesøster på besøk i barnehagen • Barna skal få lære og utvikle motoriske grunnferdigheter gjennom opplevelser, kroppsbeheerskelse, fysiske egenskaper, vaner og forståelse hvordan ta vare på helse og livskvalitet
<p>Følelsene mine Vi mennesker trenger ord og begreper for å fortelle hva vi føler – og for å bli forstått og sett som den vi er</p> <ul style="list-style-type: none"> • Følelser er til for å føles. Følelser er mer enn glad og sint • Følelser er ikke farlige • Følelser er til for å føles 	<p>Samlingsstunder, temaaktiviteter og formingsaktiviteter. Barna skal lære om følelser og ulike begreper for følelser.</p> 

HØSTVINTER(november - desember)	
Tema og mål:	Hvordan/Metode:
<p>Naturen Erfare forandringer i naturen og bli kjent med forskjellige samiske værtegn</p>	<p>Farger, lukter, hvordan kjennes været, hvilke dyr og fugler ser vi når vi er ute...</p> <ul style="list-style-type: none"> • Rim, frost og snø • Ake og gå på ski – ferdes på snø • Følge med på elva gjennom årstidene – når kommer de første skutersporene på elva? • Spor i naturen
<p>Verdensrommet Gjøre barna kjent med den samiske stjernehimmelen, månen og nordlyset.</p>	<p>Samlingsstunder, stjerneprojektor, male- og tegneaktiviteter, fortellinger om den samiske stjernehimmelen</p>
<p>Duodji (sløyd, handarbeid) Erfaringer med duodji</p>	<p>Oppmuntre barna til å lage noe med ulike materialer. Oppmuntre barna til å lage forskjellige produkter, benytte forskjellige metoder, ostet/neaskit</p>



Advent Lære barna hva advent/ventetiden er, og hva slags tradisjoner vi har under advent	Samlingsstunder, adventskalender, bake, pynte, lage julegaver, juleverksted, juletreffest for voksne og barn, besøke kirka. <ul style="list-style-type: none">• Samarbeid mellom hjem og barnehage• Julekaffe• Synge julesanger hos de gamle
--	--

VINTER(desember - februar)	
Tema og mål:	Hvordan/Metode:
Forandringer i naturen Erfare forandringer i naturen og bli kjent med forskjellige samiske værtegn	Farger, lukter, hvordan kjennes været, hvilke dyr og fugler ser vi når vi er ute... <ul style="list-style-type: none">• Rim, frost og snø - kulde• Ake og gå på ski – ferdes på snø• Mørketid og sola kommer tilbake - SOLFEST• Følge med på elva gjennom årstidene• Dyrespor
Solfest	Samlingsstunder, temaaktiviteter og formingsaktiviteter. Feire at sola er tilbake med teater, sang og fortellinger
Skogens dyr Bli kjent med dyra i skogen, spor og spor tegn (3-6) Bli kjent med dyrene vi ser i barnehagen(fugler, ekorn, rev, elg?) (0-3)	Samlingsstunder, temaaktiviteter og formingsaktiviteter. Samtale, bilder, bøker, film, joik og temaaktiviteter.
Samisk nasjonaldag Lære barna hvorfor og hvordan vi markerer Samisk nasjonaldag Delta i aktiviteter i Kulturuka	Samlingsstunder, temaaktiviteter og formingsaktiviteter. <ul style="list-style-type: none">• Samtale, bilder, bøker, sang/joik, film, bli kjent med ulike koffer og språk i Sápmi, lage flagg, markering av dagen med samisk mat og temaaktiviteter.• Markere Samisk nasjonaldag, synge, joike, pynte oss• Forberedelse til kulturuka med forskjellige produkter og kulturopplevelser

VÅRVINTER(februar - mars)	
Tema og mål:	Hvordan/Metode:
Forandringer i naturen Erfare forandringer i naturen og bli kjent med forskjellige samiske værtegn	Farger, lukter, hvordan kjennes været, hvilke dyr og fugler ser vi når vi er ute... <ul style="list-style-type: none">• Rim, frost og snø• Ake og gå på ski – ferdes på snø• Følge med på elva gjennom årstidene - Finnmarksløpet
Rypesnarefangst Lære barna om rypa og om snarefangst	Samlingsstunder, temaaktiviteter og formingsaktiviteter. <ul style="list-style-type: none">• Lære barna om og la de få oppleve tradisjonell samisk fangstmetode (3-6)• Snarefangst på rype – trekke av fjærene, slakting, rengjøre, steke• Spor, spor tegn og lyder
Mat på vårvinteren Lære barna hvordan salte, henge til tørk/røyke, gjennom praktisk arbeid	Samlingsstunder, temaaktiviteter og formingsaktiviteter. Nisterein/reinkjøtt – partering, avbeining, salting, henge kjøttet til tørking, røyke kjøtt
Barnehagedagen Markere barnehagedagen 12. mars og synliggjøre barnehagens arbeid litt ekstra	Samlingsstunder, temaaktiviteter og formingsaktiviteter. Barnehagedagen er en årlig markering der barnehagene åpner dørene for andre for å vise og synliggjøre barnehagens aktiviteter - der lek, læring, danning og omsorg er grunnleggende.
Slektskap Lære barna om familie, slektskap og betydningen ulike relasjoner Begreper om slekt og slektskap: familie, faddere, slekt, alle slags familier	Samlingsstunder, temaaktiviteter og formingsaktiviteter. <ul style="list-style-type: none">• Barnas forståelse og kunnskap om ting som vedkommer den enkelte barns liv, skal utvikles i forhold til disse temaene:• Min familie og slekt: foreldre, søsken, mine nærmeste, faddere og familie ellers• Mine venner• Bygda mi, natur og kultur



	<ul style="list-style-type: none"> • Min barnehage
Påsken Lære barna om påsken og hva slags påsketradisjoner vi har i Sápmi	Ulike påsketradisjoner og aktiviteter. Duodji. <ul style="list-style-type: none"> • Ulike påsketurer og påskeaktiviteter ute; båling, gå på ski, ake, kjøre med rein • Sámi Grand Prix, reinkappkjøring • Samtale, bilder, bøker, film, sang/joik, temaaktiviteter og kirkebesøk.
Garnfiske under isen og isfiske Lære barna om ferskvannsfisk og la de oppleve tradisjonell samisk fiskemetode (4-6 år)	Samlingsstunder, temaaktiviteter og formingsaktiviteter (3-5 år) <ul style="list-style-type: none"> • Ferskvannsfisk • Fiske med garn under isen – sløye fisk, vaske, ta vare på, steke, koke, smake

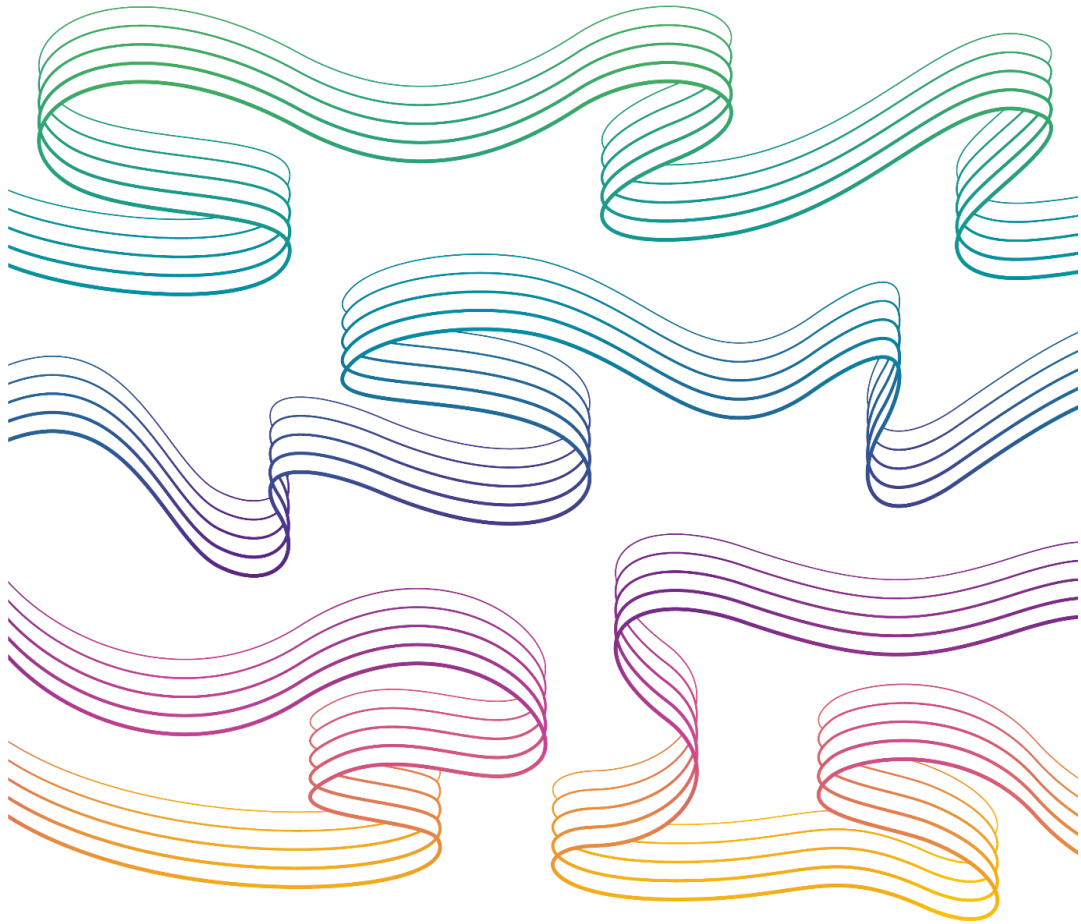
VÅR(april - mai)	
Tema og mål:	Hvordan/Metode:
Forandringer i naturen Erfare forandringer i naturen og bli kjent med forskjellige samiske værtegn	Erfare forandringer i naturen og bli kjent med forskjellige samiske værtegn <ul style="list-style-type: none"> • Snøen smelter – hva slags føre har vi nå? • Ake og gå på ski – ferdes på snø • Elva gjennom årstidene – isgang • Miessi, lábbá – Reinkalv, lam • Lære om at med våren kommer liv
Ferskvannsfisk Lære barna hva slags ferskvannsfisk finnes (4-6)	Samlingsstunder, temaaktiviteter og formingsaktiviteter. <ul style="list-style-type: none"> • Fiske i fjellvann, isfiske (4-6) • Spise fiskemat
Duodji (sløyd, handarbeid) Oppmuntre barn til å lage noe med ulike materialer	Formingsaktiviteter med ulike metoder
6-årstur Guolban Øve selvstendighet og eventyrlyst	Overnattingstur for barna som skal starte på skolen til høsten Være med å planlegge overnattingstur (medvirkning)

VÅRSOMMER(mai - juni)	
Tema og mål:	Hvordan/Metode:
Forandringer i naturen Erfare forandringer i naturen og bli kjent med forskjellige samiske værtegn	Erfare forandringer i naturen og bli kjent med forskjellige samiske værtegn Hva vokser ute? Insekter? Sykle ute Elva gjennom årstidene
Rusken-aksjon	Samlingsstunder, temaaktiviteter og formingsaktiviteter. Bli bevisst om viktigheten av å holde nærmiljøet og naturen ren for rusk/søppel
Husdyrhold og gårdsbesøk La barna bli kjent med husdyrhold, gårdsbesøk(3-6)	Samlingsstunder, temaaktiviteter og formingsaktiviteter. <ul style="list-style-type: none"> • Bli kjent med livet på bondegården • Lære barn om landbruk og få kunnskap om husdyr.
Fugler og trekkfugler	(0-3) Fuglene
Fjære og sjøfisk Barna skal få bli kjent med fjæra, undersøke sjøen og fjæra (4-6)	Samlingsstunder, temaaktiviteter og formingsaktiviteter. <ul style="list-style-type: none"> • Lære barna hva slags sjøfisk som finnes og skjell og annet vi finner i fjæra(4-6) • Servere fisk i barnehagen • Tur til kysten
Tilvenning - overflytting	Barna som skal flytte internt forberedes;

SOMMER(Juni - august)	
Tema og mål:	Hvordan/Metode:
Forandringer i naturen	Erfare forandringer i naturen og bli kjent med forskjellige samiske værtegn <ul style="list-style-type: none"> • Hva vokser ute?



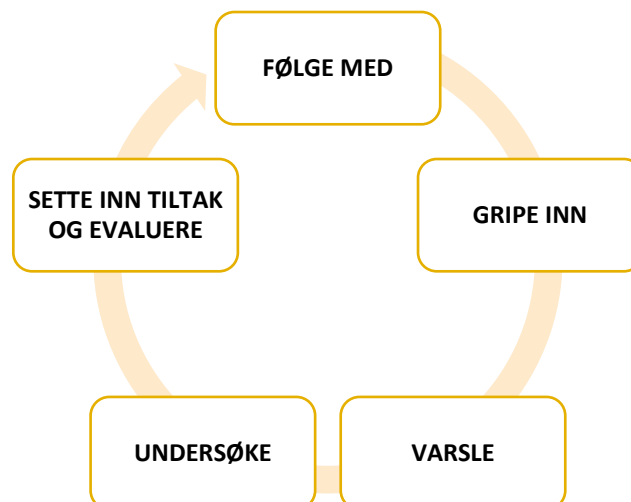
Erfare forandringer i naturen og bli kjent med forskjellige samiske værtegn	<ul style="list-style-type: none">• Elva gjennom årstidene
6-årstur Láttošluohkká Øve selvstendighet og eventyrlyst	Overnattingstur for barna som skal starte på skolen til høsten Være med å planlegge overnattingstur (medvirkning)
Insekter Barna skal bli kjent med forskjellige insekter	Samlingsstunder, temaaktiviteter og formingsaktiviteter. <ul style="list-style-type: none">• Utforske naturen og få kjennskap til de ulike insektene vi har i nærområdet.• Samtale, bilder, bøker, film, sang/joik og temaaktiviteter.
Rydding	Oppmuntre barna, og lære dem å sortere, rydde og vaske
Legge sennagress i skallene	Samlingsstunder, temaaktiviteter og formingsaktiviteter. <ul style="list-style-type: none">• Lære barna om sennagress og hva det brukes til• Lære barna, og la dem oppleve tradisjonell samiske arbeidsmetoder
Tilvenning - overflytting	Barna som skal flytte internt forberedes; får komme på besøk, blir kjent med barna og de ansatte ved ny avdeling



DEL 2

Handlingsplan for trygt og godt barnehagemiljø

AKTIVITETSPLIKTEN





Kapittel 1 – Bakgrunn for handlingsplanen

Barnehagen skal sikre barna et godt psykososialt miljø. I vedtekter for de kommunale barnehagene står det Barnehagen skal fremme demokrati, likestilling, motvirke alle former for diskriminering og fremme nestekjærlighet. Barnehagene skal bidra til barnas trivsel, livsglede, mestring og følelse av egenverd og forebygge krenkelser og mobbing. Om et barn opplever krenkelser eller mobbing, må barnehagen håndtere, stoppe og følge opp dette.

I vårt arbeid med forebygging har vi fokus på områdene Livsmestring og psykisk helse, på vennskap og fellesskap – og å øve på sosial kompetanse, slik de er beskrevet i årsplanen og i Rammeplan for barnehagens innhold og oppgaver. Vi vil belyse temaene forebygging, mobbing, krenkelser og vårt arbeid med aktivitetsplikten, med utgangspunkt i FNs Barnekonvensjon, Barnehageloven, Rammeplan for barnehagens innhold og oppgaver – og Forskrift om miljørettet helsevern i barnehage og skole.

Rammeplanen krever at barnehagen skal bidra til barnas trivsel, livsglede, mestring og følelse av egenverd og forebygge krenkelser og mobbing. Om et barn opplever krenkelser eller mobbing, må barnehagen håndtere, stoppe og følge opp dette. Målet er et trygt og godt psykososialt barnehagemiljø, som hindrer at uheldige mønstre utvikler eller fester seg over tid. En barnehage som arbeider for et godt psykososialt miljø, arbeider samtidig forebyggende mot diskriminering og mobbing.

Barns trivsel – voksnes ansvar, s. 3-4

Målsetting jf. lovkrava er:

FNS Barnekonvensjon - Artikkel 3 1.

Ved alle handlinger som berører barn, enten de foretas av offentlige eller private velferdsorganisasjoner, domstoler, administrative myndigheter eller lovgivende organer, skal barnets beste være et grunnleggende hensyn.

Barnehageloven - Kapittel VIII Psykososialt barnehagemiljø

§ 41. Nulltoleranse og forebyggende arbeid

Barnehagen skal ikke godta krenkelser som for eksempel utestenging, mobbing, vold, diskriminering og trakassering. Alle som arbeider i barnehagen, skal gripe inn når et barn i barnehagen utsettes for slike krenkelser.

Barnehagen skal forebygge tilfeller hvor barn ikke har et trygt og godt barnehagemiljø ved å arbeide kontinuerlig for å fremme helsen, trivselen, leken og læringen til barna.

§ 42. Plikt til å sikre at barnehagebarna har et trygt og godt psykososialt barnehagemiljø (aktivitetsplikt)

Alle som arbeider i barnehagen, skal følge med på hvordan barna i barnehagen har det.

Alle som arbeider i barnehagen, skal melde fra til barnehagens styrer dersom de får mistanke om eller kjennskap til at et barn ikke har et trygt og godt barnehagemiljø. Styreren skal melde fra til barnehageeieren i alvorlige tilfeller.

Ved mistanke om eller kjennskap til at et barn ikke har et trygt og godt barnehagemiljø, skal barnehagen snarest undersøke saken.

Når et barn eller foreldrene sier at barnet ikke har et trygt og godt barnehagemiljø, skal barnehagen undersøke saken og så langt det finnes egnede tiltak, sørge for at barnet får et trygt og godt barnehagemiljø. Det samme gjelder når en undersøkelse som barnehagen selv har satt i gang, viser at et barn ikke har et trygt og godt barnehagemiljø. Tiltakene skal velges på grunnlag av en konkret og faglig vurdering. Barnehagen skal lage en skriftlig plan når det skal gjøres tiltak i en sak. I planen skal det stå



- a. hvilke problemer tiltakene skal løse
- b. hvilke tiltak barnehagen har planlagt
- c. når tiltakene skal gjennomføres
- d. hvem som skal gjennomføre tiltakene
- e. når tiltakene skal evalueres.

§ 43. Skjerpet aktivitetsplikt dersom en som arbeider i barnehagen, krenker et barn

Dersom en som arbeider i barnehagen, får mistanke om eller kjennskap til at en annen som arbeider i barnehagen, krenker et barn med for eksempel utestenging, mobbing, vold, diskriminering eller trakassering, skal vedkommende straks melde fra til barnehagens styrer. Styreren skal melde fra til barnehageeieren.

Dersom en som arbeider i barnehagen, får mistanke om eller kjennskap til at styreren i barnehagen krenker et barn med for eksempel utestenging, mobbing, vold, diskriminering eller trakassering, skal vedkommende melde fra til barnehageeieren direkte.

Undersøkelser og tiltak etter § 42 tredje og fjerde ledd skal iverksettes straks.

Forskrift om miljørettet helsevern i barnehager og skoler - § 12. Psykososiale forhold

Virksomheten skal fremme trivsel og gode psykososiale forhold.

Kapittel 2 – Forebygge krenkelser og mobbing

Det forebyggende arbeidet mot krenkelser og mobbing starter i barnehagen

Mobbing krenker enkeltindividet, og kan sies å være et brudd på retten til å bli respektert og å være trygg. Barnehagen er en viktig arena for å forebygge og stoppe krenkende atferd.

Rammeplanen(RPL) sier at personalet skal:

- forebygge, stoppe og følge opp diskriminering, utestenging, mobbing, krenkelser og uheldige samspillsmønstre.
- være støttende til stede når barna bygger relasjoner, deltar i samspill og tilegner seg og videreutvikler ferdigheter som gjør samhandlingen mellom dem trygg og positiv.
- Være empatiske, deltakende og ha god relasjonskompetanse.
- anerkjenner barnas opplevelser i møter med andre, bidrar til refleksjon over dem og støtter barnas endrings- og utviklingsprosesser.

Barn har behov for tilstedeværende voksne

Holdningen til barn som medmennesker kommer til uttrykk gjennom personalets anerkjennende samspill med dem. Barn har behov for å bli sett, hørt og bekreftet. Oppmerksomhet fra kompetente, varme, tilstedeværende voksne er en forutsetning for barns trivsel i barnehagen. Måten den voksne svarer og bekrefter barnet på, er avgjørende for hvordan barnet opplever seg selv.

De ansatte i barnehagene må ivareta og legge til rette for vennskap, fellesskap, gode og tilrettelagte lekeaktiviteter for barn og barnegruppe inne og ute.

- organisere rom, tid og lekemateriale for å inspirere til ulike typer lek
- bidra til at barna får felles erfaringer som grunnlag for lek og legge til rette for utvikling av leketemaer
- fremme et inkluderende miljø der alle barna kan delta i lek og erfare glede i lek
- observere, analysere, støtte, delta i og berike leken på barnas premisser
- veilede barna hvis leken medfører uheldige samspillsmønstre



- være bevisst på og vurdere egen rolle og deltakelse i barnas lek
- ta initiativ til lek og aktivt bidra til at alle kommer inn i leken.

Les mer i Rammeplan for barnehagens innhold og oppgaver, s. 20-21

Kvaliteten på samspillet mellom voksen og barn har stor betydning. Personalet skal:

- tilrettelegge det daglige omsorgsarbeidet og hverdagsrutinene slik at dette blir til gode opplevelser for enkeltbarnet.
- vise glede over barnets mestring sammen med ham eller henne.
- bekrefte barnets egne, unike opplevelser.
- ta på alvor det barnet bringer inn, bygger videre på det sammen med barnet og utfordrer deretter barnet slik at handlingsrommet blir videre og mestringmulighetene flere.

Arbeid med vennskap og fellesskap i barnehagen, er en viktig del av det forebyggende arbeidet mot krenkelser og mobbing.

Barnehagen skal fremme vennskap og fellesskap

... I barnehagen skal alle barn kunne erfare å være betydningsfulle for fellesskapet og å være i positivt samspill med barn og voksne. ... Barnas selvfølelse skal støttes, samtidig som de skal få hjelp til å mestre balansen mellom å ivareta egne behov og det å ta hensyn til andres behov.

Personalet skal

- samtale om normer for samhandling og invitere barna til å utforme normer for samhandling i fellesskap
- støtte barna i å ta andres perspektiv, se en sak fra flere synsvinkler og reflektere over egne og andres følelser, opplevelser og meninger
- støtte barna i å sette egne grenser, respektere andres grenser og finne løsninger i konfliktsituasjoner
- forebygge, stoppe og følge opp diskriminering, utestenging, mobbing, krenkelser og uheldige samspillsmønstre.

Les mer i Rammeplan for barnehagens innhold og oppgaver, 22-23

MÅL FOR BARNEHAGENES ARBEID FOR Å FOREBYGGE KRENKELSER OG MOBBING:

I barnehagene våre skal alle barn oppleve fellesskap og tilhørighet, slik at vi oppnår visjonen vår – 'Selvstendig og glad'

VI ØVER PÅ SOSIAL KOMPETANSE

- Selvhevdelse – 'Å kunne hevde seg selv og egne meninger på en god måte, våge å stå imot gruppepress, ta initiativ og bli med på lek og samtaler som allerede er i gang, delta uoppfordret og invitere andre'
- Selvfølelse – 'Å oppleve egenverd, akseptere seg selv, kjenne seg akseptert, oppleve indre styrke og ha en positiv holdning til seg selv'
- Empati – 'Å ha forståelse for andres perspektiver, tanker og følelser, kunne leve seg inn i andres situasjon, vise medfølelse og ta hensyn og kunne tolke og forstå følelsesuttrykk'
- Selvkontroll – 'Å kunne tilpasse seg fellesskapet, takle konflikter og utsette egne behov og ønsker. Kunne vente på tur, inngå kompromiss og godta felles avgjørelser. Kunne innrømme feil og ta imot kritikk.'
- Prososial atferd – 'Å ha en positiv innstilling og gode holdninger og verdier. Å ha en konstruktiv, hjelpende atferd, å oppmuntre og snakke fint om andre, vise omsorg, hjelpe til og dele med andre.'



Barns trivsel – voksnes ansvar s. 12-13



VI HAR FELLES ÁVŽUHUSAT/OPPFORDRINGER

I barnehagen øver vi på sosial kompetanse:

- Vi hjelper andre = prososial atferd, gir den som får hjelp positiv selvfølelse m.m.
- Vi deler = prososial atferd, inviterer til lek(positiv selvhevdelse), empati, kunne utsette egne behov og ønsker(selvkontroll) m. m.
- Vi leker sammen = sosial kompetanse, kunne vente på tur(selvkontroll), kunne dele med andre(prososial atferd)
- Vi går inne og Vi bruker innestemme = tilpasse seg fellesskapet(selvkontroll), være konstruktiv (prososial atferd), å ta hensyn (empati)
- Vi rydder etter oss selv = tilpasse seg fellesskapet(selvkontroll), godta felles avgjørelser, ha hjelpende atferd, hjelpe til (prososial atferd), delta uoppfordret og invitere andre(selvhevdelse).
- Vi lytter til andre = Å kunne uttrykke selvstendighet og egne meninger på en god måte, bli med på lek og samtaler som allerede er i gang(selvhevdelse), å ha forståelse for andres verdier, tanker og følelser, kunne leve seg inn i andres situasjon, kunne forstå følelsesuttrykk(empati), kunne vente på tur, kunne innrømme feil og ta imot kritikk(selvkontroll), å kunne oppmuntre og snakke fint om andre(prososial atferd).



Kapittel 3 – Aktivitetsplikt

Voksensamfunnet må ta felles ansvar når barn ikke har et trygt og godt barnehagemiljø og når krenkelser og mobbing skjer. Barn er ikke selv ansvarlige for krenkelser og mobbing; det er de voksne - foreldre og ansatte - som må ta ansvar for å forebygge at krenkelser eller mobbing skjer - og for å reparere når det har skjedd. Vi mener at lovverket og aktivitetsplikten er viktig og riktig. Likevel vil vi ikke benytte oss av begrepene mobber og mobbeoffer i vårt arbeid med dette temaet. Vi mener at barn/mennesker ikke er sine gjerninger. Vi må ha tro på at barn med veiledning og støtte kan lære seg gode måter å være sammen på. Det gagnar ingen å bli kalt mobber eller offer. Barnehagen skal dokumentere sin aktivitetsplikt, og dokumentene skal ligge i barnets arkiv til evig tid. Som forelder er ønsket om at noen skal straffes når ens barn har vært utsatt for krenkelser forståelig. Men barn må gis mulighet til å øve seg og lære. Vi kan ikke dokumentere for all ettertid at de er sine handlinger.

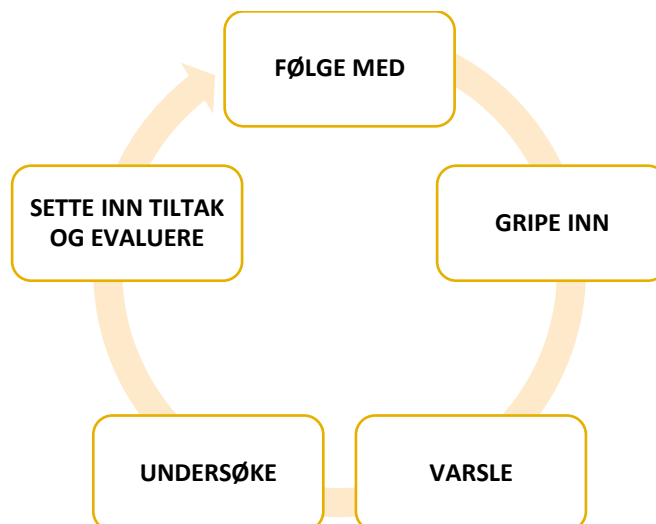
Personalet i barnehagen har aktivitetsplikt og skal gripe inn og avverge hver gang de ser normbrytende adferd, krenkelser eller situasjoner som kan utvikle seg til mobbing. Personalet må ta avstand fra de negative handlingene, og samtidig skal de ivareta barna og anerkjenne følelsene de gir uttrykk for. Det er også viktig å arbeide aktivt for at negative hendelser ikke skal utvikle seg, feste seg over tid og bli til gjentatte handlingsmønstre. Godt planlagt, strukturert arbeid under god ledelse - med sosial kompetanse hos hvert enkelt barn, samt arbeid med det sosiale miljøet er grunnleggende arbeid for å forebygge mobbing. Det handler om å være bevisste, påloggede voksne som har evne til å lese barns atferd som et språk.



AKTIVITETSPLIKTEN i barnehagelova

§ 42. Plikt til å sikre at barnehagebarna har et trygt og godt psykososialt barnehagemiljø (aktivitetsplikt)

§ 43. Skjerpet aktivitetsplikt dersom en som arbeider i barnehagen, krenker et barn



Alle som arbeider i barnehagen skal:

1. Følge med på hvordan barna i barnehagen har det.
2. Gripe inn dersom et barn ikke har det trygt og godt i barnehagen eller ved normbrytende adferd, krenkelser eller mobbing
3. Skal varsle til pedagogisk leder og barnehagens styrer dersom de får mistanke om eller kjennskap til at et barn ikke har et trygt og godt barnehagemiljø. Styreren skal melde fra til barnehageeieren i alvorlige tilfeller.
4. Skal undersøke saken snarest ved mistanke om eller kjennskap til at et barn ikke har et trygt og godt barnehagemiljø
5. Skal sette inn tiltak og evaluere i samarbeid mellom barnehagen og foresatte.

Trygge voksne skaper trivsel

Personalet bør reflektere over egen væremåte og samhandling og arbeide sammen for å øke kvaliteten på det kollegiale samspillet. Ansatte er bidragsyttere til miljøet og kulturen i barnehagen. Også relasjoner og samspill mellom de voksne har stor betydning for det psykososiale miljøet i barnehagen. Trygge ansatte i et inkluderende arbeidsmiljø bidrar til varme i miljøet rundt. Humor kan være en vitamininnsprøytning i hverdagen. Ansatte som trives på jobben, opplever ofte overskudd. Deres trivsel har smitteeffekt og gunstig innvirkning på hverdagsatmosfæren.

Barns trivsel – voksnes ansvar, s. 22

Krenkende atferd i barnehagen

Krenkelser brukes om negative ord eller handlinger som gjør at barn ikke føler seg inkludert i fellesskapet med de andre barna. Det kan være enkelthendelser. Flere krenkende enkelthendelser rettet mot et barn kan, sett i sammenheng med definisjonen av mobbing, betraktes som mobbeatferd (Mobbeatferd i barnehage, Roland).

Hva som oppleves som krenkende ord og handlinger, er forskjellig fra person til person, og kan avhenge av blant annet alder, forutsetninger og bakgrunn. En kan se begynnende krenkende atferd fra barn i to-tre års alderen ved at de for eksempel ekskluderer og gjemmer seg for enkeltbarn, eller



tar ting/ leker fra dem. Forskning viser at det er vanlig at barn i denne alderen kan være fysisk aggressive ved at de biter, lugger eller kaster sand.

Det kan derfor være mest meningsfullt å snakke om mobbeadferd fra barna er fem-seks år. For de yngste er det enda mer viktig å lære ønsket og inkluderende væremåte. Det trenger ikke være slik at alle former for erting og slåssing i barnehagen er mobbing. Det er de voksnes ansvar å snakke med barn om hva de føler og har opplevd, kunne vurdere forskjellen på tilfeldig krangling og strukturell utestengelse og så tidlig som mulig forhindre at krenkelser får utvikle seg til å bli mobbing.

Mobbeadferd i barnehagen

«... handlinger fra voksne og/eller andre barn som krenker barnets opplevelse av å høre til og være en betydningsfull person for fellesskapet.»

Definisjonen kommer fra forskningsrapporten “Hele barnet, hele løpet; Mobbing i barnehagen”. Det finnes andre definisjoner på mobbing, hvor mobbingen må foregå over en periode, eller definisjoner hvor det presiseres hva mobbing **ikke** er - som tilfeldig erting.

Det er ikke slik at alle former for erting og slåing i barnehagen er mobbing. Barn krangler, de utvikler seg, og situasjoner i lek og sosial omgang kan bli vanskelig. Mobbeadferd kan arte seg som:

- fysisk som slag, spark, dytting og lugging
- trakassering, krenkende ord og handlinger, ødelegge og gjemme ting for hverandre
- trusler
- erting
- hån, som det å bli ledd av
- negativ omtale/tiltale, som det å bli kalt dumme ting
- utestenging
- ignorering, at noen alltid blir oversett eller ikke valgt
- mobbeadferd kan være fysisk, verbal eller relasjonell

Prosedyre ved avdekking av at et barn ikke har det trygt og godt i barnehagen

1. **Observasjon.** Skap en oversikt over situasjonen og hvem som er involvert. Miljøet og samspillet mellom barna må observeres.
2. Pedagogisk leder har ansvar for å **informere og involvere foreldre/foresatte** til de involverte barna så fort som mulig, der det informeres og innhentes informasjon om hendelsen/situasjonen.
3. Pedagogisk leder **innkaller til foreldresamtaler** der man skal snakke om situasjonen og gå gjennom forslag til tiltaksplan. Foreldre vil ha bruk for **god informasjon** fra personalet i perioden med observasjoner og utarbeiding av forslag til tiltaksplan.
4. Pedagogisk leder, avdelingens ansatte **utarbeider forslag til tiltaksplan** som presenteres på foreldresamtalene – **Foreldresamtale skjema 1**
5. Pedagogisk leder og foreldrene **går gjennom forslag til tiltaksplan** på foreldresamtalene og gir innspill. Det er viktig å snakke om; Hva barnehagen kan bidra med og hva foreldrene kan bidra med?
6. **Skjemaet Tiltaksplan fylles ut og signeres** av både foreldre/foresatte og pedagogisk leder (tiltak og avtaler iverksettes)
7. **Avtale om evalueringsmøte** inngås – **Tiltaksplan - evaluering**. Tema er trivsel, hva som har fungert/ikke fungert, eventuelt nye tiltak – og nye møtetidspunkter inntil man er enige om at situasjonen er løst.
8. Kopi av **dokumentene skal ligge i barnets mappe**.
9. Om saken ikke kan løses internt - **Søk råd og veiledning** hos eksterne samarbeidspartnere som f.eks PPT, helsesøster eller barnevernet.



Tiltak på avdelingen – starter umiddelbart

Pedagogisk leder i samarbeid med øvrige personale er ansvarlig.

a) Sjekkliste 1) og 2) Barnehagens læringsmiljø gjennomgås på avdelingsmøte

b) Følge opp avdelingen der situasjonen har skjedd

- Individuelle barnesamtaler med de involverte
- Styrke barnas selvfølelse og skape tillit
- Jobbe med relasjonsbygging og involvere hele barnegruppa.
- Samlingsstunder, temaarbeid og formingsaktiviteter knyttet til vennskap og fellesskap og hvilke atferd som er uakseptabel – og hvorfor
- Veilede barna til andre handlingsalternativer

c) Ha fokus på sosial kompetanse, vennskap og fellesskap i samlingsstunder, temaarbeid og formingsaktiviteter hvor hele barnegruppa inkluderes og involveres.

- Aktuelle temaer kan være vennskap, trivsel og sosial kompetanse
- Lage noe sammen som viser at i barnehagen vår gjør vi vennskap, f. eks. lage en vennskapsblomst med positive ord til hvert enkelt barn.
- Bruke barnelitteratur, rollespill, lek, musikk og forming som pedagogisk hjelpemiddel for å lære barna om følelser, om empati og vennskap.
- Planlegg gode fellesopplevelser for barnegruppa der de får være sammen om noe (annet enn de situasjonene som har vært utfordrende).

Årlig evaluering av barnehagens læringsmiljø

Personalet har ansvar for å jobbe iht. mål og retningslinjer i denne planen. Sjekkliste 1) og 2), skal gjennomgås og vurderes i forhold til spørsmålene

Er vår barnehage der vi vil den skal være i forhold til læringsmiljø?

- 1) Annethvert år skal alle ansatte fylle ut skjemaene og resultatene presenteres på personalrådsmøte eller planleggingsdag, sammen med forslag til eventuelle tiltak eller aktiviteter.
- 2) Annethvert år skal Siidagruppe og pedagogiske ledere fylle ut skjemaene og resultatene presenteres på personalrådsmøte eller på planleggingsdag, sammen med forslag til eventuelle tiltak eller aktiviteter.

Sjekkliste 1) Barnehagens læringsmiljø og personalets rolle	Ja	Nei	Sjelden	Vet ikke
Er personalet i vår barnehage anerkjennende og støttende i forhold til barns initiativ?				
Blir alle barna sett og bekreftet, ut fra sine behov?				
Får noen barn stadig positiv oppmerksomhet fra oss voksne – mer enn andre barn?				
Får noen barn stadig negativ oppmerksomhet fra oss voksne – mer enn andre barn?				
Kan en se at det har blitt et "mønster" i at vi voksne har lettere for å tro på noen barns forklaring på konflikter enn andre i gruppa?				
Er det noen barn i gruppa som vi voksne tar mer kontakt med – og finner på flere aktiviteter med enn andre barn?				
Er det noen barn i gruppa som vi voksne tar lite kontakt med – og sjelden tar initiativ til aktiviteter med?				
Klarer vi å involvere alle barna i fellesskapet – f. eks. praten rundt bordet ved måltider?				
Har vi voksne større tålmodighet med enkelte barn i gruppa enn andre, når det gjelder å følge dem opp/hjelpe dem?				



Blir noen barn raskere avbrutt/avvist av oss voksne enn andre når de tar kontakt med oss?				
Er alle voksne bevisst på at barn ikke alltid klarer å skille spøk/ironi? (Være forsiktig med bruk av ironi i fht. Barn som ikke forstår dette)				

Sjekkliste 2) Barnas læringsmiljø	Ja	Nei	Sjelden	Vet ikke
Har alle barn minst en venn?				
Har alle barn noen å leke med, eller får være med i leken				
Miljøet i vår barnehage preget av gjensidig omsorg, anerkjennelse, varme og oppmuntring				
Viser barna respekt for hverandre				
Har vi trygge og glade barn i barnehagen				
Er samspillet barna imellom preget av likeverdighet og veksling av hvem som bestemmer og hvem som til enhver tid får være med?				
Er det en trygg og avslappet tone preget av humor, spontanitet, oppmuntring og glede?				
Om personalet	Ja	Nei	Sjelden	Vet ikke
Er gode og aktive rollemodeller				
Tar tak i negative handlingsmønstre				
Tar foreldrenes tilbakemeldinger på alvor				
Ser og hører barna				
Tør ta tak i erting og plaging og stopper negativ atferd				
Veileder og hjelper barna til å løse konflikter				
Er deltakende og tilstedeværende i lek med barna				
Jobber målbevisst med sosial kompetanse				
Anvender anerkjennende kommunikasjon				
Har samtaler med grupper av barna om hvordan de har det i barnehagen				
Snakker positivt om barnehagen i barnas påhør				
Om foreldresamarbeidet	Ja	Nei	Sjelden	Vet ikke
Har god dialog med barnehagen				
Sier fra til barnehagen dersom de er bekymret for noe				
Deltar på foreldremøter				
Deltar på foreldresamtaler				
Snakker positivt om barnehagen i barnas påhør				
Det forebyggende arbeid i barnehagen	Ja	Nei	Sjelden	Vet ikke
Arbeider aktivt med det psykososiale miljøet og har dette arbeidet synliggjort i planer og vurderingsarbeid				
Har sosial kompetanse og psykososialt miljø på dagsorden, diskuterer omkring mobbing, vennskap og sosial kompetanse på møter og planleggingsdager				
Har tiltak som iverksettes når mobbing oppstår				
Er åpen for alle typer henvendelser fra foreldre/foresatte, og tar alle henvendelser alvorlig				
Har et godt samarbeid mellom ansatte og foreldre				

Skjemaet er utarbeidet med utgangspunkt i Udirs veileder «Barns trivsel – voksnes ansvar»



Vedlegg 1) Foreldresamtalskjema – første samtale

Dato:			
Hva gjelder saken:			
Barnets navn:	Født:	Avdeling:	
Mors navn:			
Adresse			
Telefon/Mobil:			
Fars navn:			
Adresse:			
Telefon/Mobil:			

Situasjonsbeskrivelse/hendelse(anonymisert):

--

TILTAK – forslag til tiltak	Ovddasv./ansvarlig
1.	
2.	
3.	
Nytt møte – dato for evaluering:	
Annet:	

Foreldrene/foresatte	Dato:	Underskrift:
Pedagogisk leder:	Dato:	Underskrift:
Styrer	Dato:	Underskrift:

Foresatte mottar original, kopi legges i barnemappe



Vedlegg 2) Tiltaksplan - aktivitetsplikt

Ansatte ved avdelingen:

Tilstede på møtet:

Situasjonsbeskrivelse/hendelse(anonymisert):

--

TILTAK	Ansvarlig
1.	
2.	
3.	
4.	
Nytt møte – dato for evaluering:	
Annet:	

Foreldrene/foresatte	Dato:	Underskrift:
Pedagogisk leder:	Dato:	Underskrift:
Styrer	Dato:	Underskrift:

Foresatte mottar original, kopi legges i barnemappe



Vedlegg 3) Evaluering av tiltak og tiltaksplan

Dato:			
Hva gjelder saken(som i tidligere skjema - anonymisert):			
Barnets navn:		Født:	Avdeling:
Mors navn:			
Adresse			
Telefon/Mobil:			
Fars navn:			
Adresse:			
Telefon/Mobil:			
Hvordan er situasjonen nå:			

EVALUERING AV TILTAK Tiltaksplan - aktivitetsplikt
1. Evaluering:
Nytt tiltak – føres i ny tiltaksplan:
2. Evaluering:
Nytt tiltak – føres i ny tiltaksplan:
3. Evaluering:
Nytt tiltak – føres i ny tiltaksplan:
Annet:
Nytt møte – dato for evaluering:

Foreldrene/foresatte	Dato:	Underskrift:
Pedagogisk leder:	Dato:	Underskrift:
Styrer	Dato:	Underskrift:

Evaluering må foregå inntil situasjonen er løst i samråd med foreldrene. Når evalueringen fører til nye tiltak, fyller man disse inn i ny tiltaksplan.